

## KEY



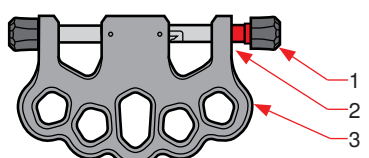
## CERTIFICATIONS

THIS SHEET HAS BEEN PREPARED IN ACCORDANCE WITH THE REQUIREMENTS OF NFPA 2500.

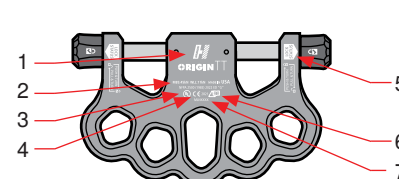
THIS RIGGING PLATE MEETS THE AUXILIARY EQUIPMENT REQUIREMENTS OF NFPA 1983, INCORPORATED IN THE 2022 EDITION OF NFPA 2500.



## NOMENCLATURE



## MARKINGS



## User Instructions



## ORIGIN TT

### RIGGING PLATE

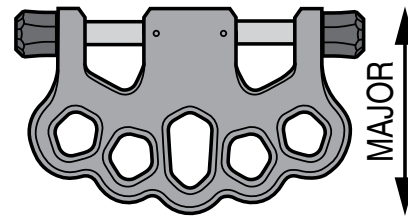
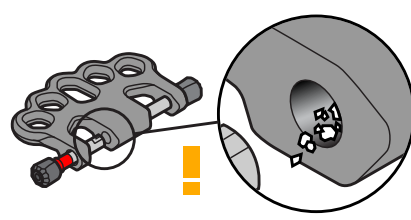
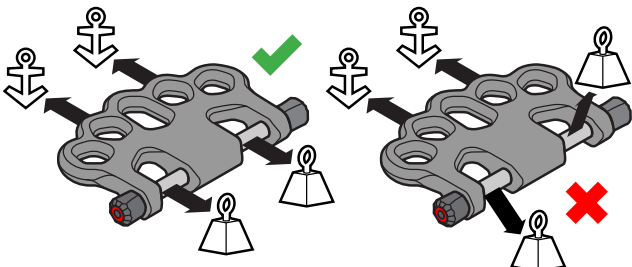
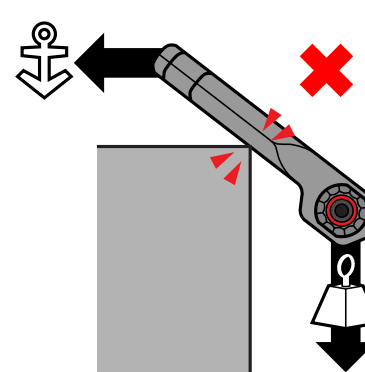
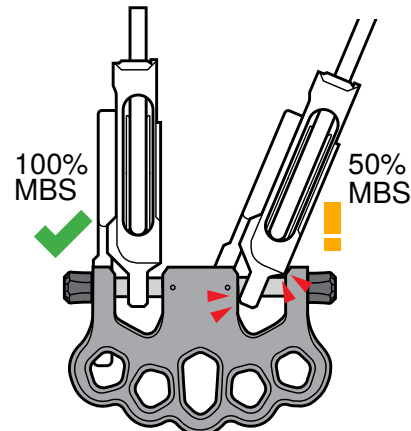
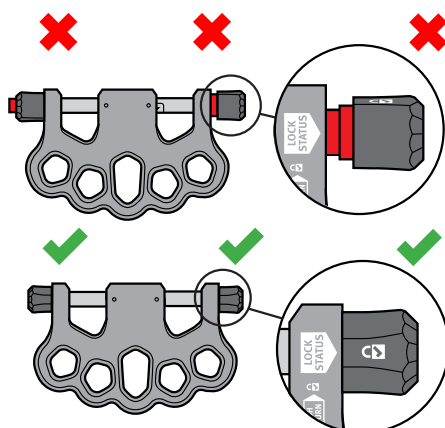
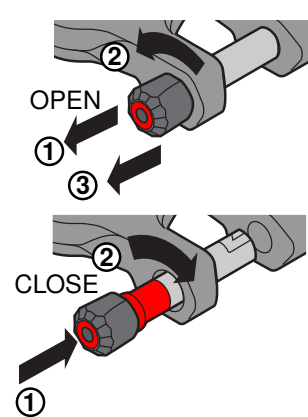
Harken, Inc.  
N15W24983 Bluemound Rd.  
Pewaukee, WI 53072  
www.harken.com/safetyandrescue  
800.426.6251  
MADE IN USA

CE 2821

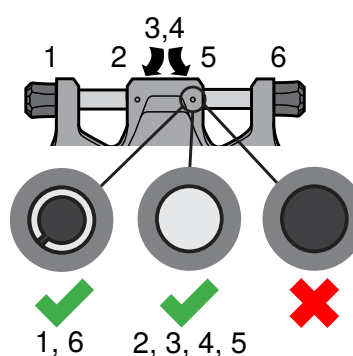
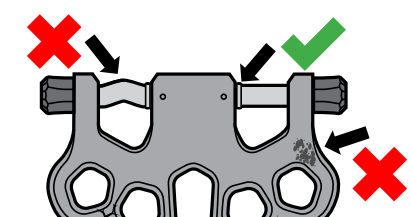
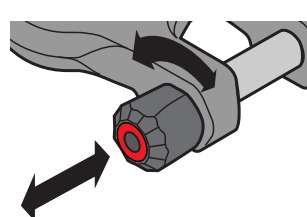
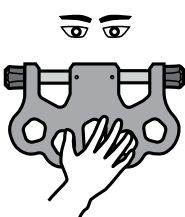
PPE Regulation  
(EU) 2016/425  
Assessed to  
RfU11.114



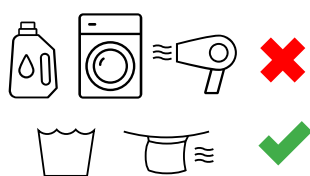
## INSTRUCTIONS FOR USE



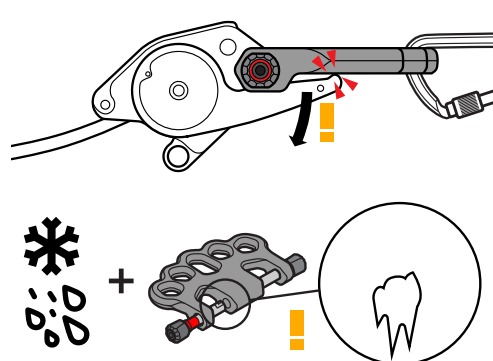
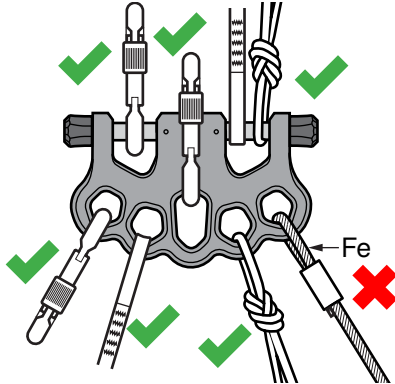
## INSPECTION



## CARE &amp; MAINTENANCE



## COMPATIBILITY



## EN

## WARNING:

**YOU COULD BE KILLED OR SERIOUSLY INJURED IF YOU DO NOT READ AND UNDERSTAND THE USER INSTRUCTION BEFORE USING THIS PIECE OF EQUIPMENT.**

**SPECIAL TRAINING AND KNOWLEDGE ARE REQUIRED TO USE THIS EQUIPMENT.**

**YOU MUST THOROUGHLY READ & UNDERSTAND ALL MANUFACTURER'S INSTRUCTIONS BEFORE USE.**

**USE AND INSPECT THIS EQUIPMENT ONLY IN ACCORDANCE WITH THESE INSTRUCTIONS.**

**MEDICAL CONDITIONS CAN AFFECT THE SAFETY OF THE EQUIPMENT USER IN NORMAL AND EMERGENCY USE.**

**A RESCUE PLAN SHOULD BE IN PLACE TO DEAL WITH ANY EMERGENCIES THAT COULD ARISE DURING THE USE OF THIS PRODUCT.**

## FIELD OF APPLICATION

This Rigging Plates was designed as personal protective equipment (PPE) intended to prevent falls from height and can be used in a variety of applications in climbing, rope access and rescue disciplines.

## NOMENCLATURE

1. Load Pin
2. Lock Ring
3. Rigging Plate

## INSTRUCTIONS FOR USE

The rigging plate should not be used outside its limitations or for any purpose other than that for which it is intended.

Rigging plates are designed for maximum strength along their major axes. Maximize the strength of your system by orienting the load along the major axis. Minimum breaking strength (MBS) is determined by testing in the weakest orientation.

The rigging plate, as with any components of a Life Safety System, should be backed up.

## USE OF THIS USER INSTRUCTION SHEET

This User Instruction sheet should be kept in a permanent record after it is separated from the rigging plate, and a copy of it be kept with the rigging plate.

It is suggested that the user refer to this User Instruction sheet before & after each use of the rigging plate.

## INSPECTION/REMOVAL FROM SERVICE

Inspect this Rigging Plate annually at a minimum. It is recommended that the user inspect this Rigging Plate before and after each use. Compare this Rigging Plate with a new model if necessary to determine its condition. Remove it from service if it does not pass inspection or there is any doubt about its safety or serviceability.

It is suggested that the user of this rigging plate keep a permanent record listing the date and results of each usage inspection. Such record should show, as a minimum, inspection for all of the following conditions:

- Clean and dry
- Freedom from scratches, gouges, sharp edges corrosion and distortion
- Proper action of the Load Pin
- Proper action of the Lock Ring
- Ensure snap ring is present and firmly seated in groove
- User instruction sheet present

This Rigging Plate should be removed from service if it has been dropped, or impact loaded or exposed to heat sufficient to alter its surface appearance, or if distortion of any part is apparent, or if any cracks are apparent, or if it has scratches or gouges of more than a superficial nature. The cost for the manufacturer to inspect and repair a rigging plate that is visually damaged, or that may have been damaged by impact loading or other abuse, will exceed the cost of its replacement with a new model.

## MARKINGS

1. Manufacturer: Harken Inc.
2. Minimum breaking strength  
As noted on product
3. NFPA certification
4. Notified body: 2821  
UL International (Netherlands) B.V.  
Westervoortsedijk 60  
6827 AT Arnhem  
Netherlands
5. Lock status
6. Read instructions for use
7. Manufacturer's Lot Number

## CARE AND MAINTENANCE

Carefully clean and dry this rigging plate to remove all dirt or foreign material and moisture. Minor sharp edges may be smoothed with a fine abrasive cloth before cleaning. Store or transport in a cool, dry, dark place in a chemically neutral environment away from excessive heat or heat sources, high humidity, sharp edges, corrosives or other possible causes of damage. Do not store wet.

Do not make any alterations or additions to the rigging plate without the manufacturer's prior written consent. Repair of this rigging plate shall be carried out in accordance with manufacturer's procedures.

## LIFESPAN

The service life of rigging plates is largely dependent on the type of use and the environment used in. Under moderate use, with limited exposure to moisture, salt water, corrosive agent s, excessive loads, shock loading and excessive wear, rigging plates may last many years. However, many events such as taking a large dynamic load, dropping, or other events which cause physical damage, can reduce the lifespan of this rigging plate dramatically.

## ADDITIONAL INFORMATION

Additional information regarding auxiliary equipment can be found in the following publications:

- NFPA 1858 AND NFPA 1983, incorporated in the 2022 edition of NFPA 2500
- NFPA 1500

The Declaration of Conformity can be accessed at [www.harken.com/safetyandrescue/](http://www.harken.com/safetyandrescue/).

## WARRANTY

Harken guarantees this product for one year against any defects in materials or manufacture. The guarantee does not cover this product from normal wear and tear, oxidation, modification or alteration, incorrect use or storage, poor maintenance, accidental damage, negligence or any usage for which the product was not designed.

If you need assistance, please call Harken Safety & Rescue or your regional supplier during business hours:

## Regional Sales and Operations:

USA: Harken USA Corporate Headquarters +1 262 691 3320  
Italy: Harken Italy S.p.A. +39 (0)31 3523511  
UK: Harken UK Ltd. +44 (0)1590 689122

## Harken Safety &amp; Rescue - Owned Distributors:

Australia: Harken Australia Pty. Ltd. +61 2 8978 8666  
France: Harken France +33 5 46 44 51 20  
New Zealand: Harken New Zealand Ltd. +64 9 303 3744  
Poland: Harken Polska Sp. z o.o. +48 22 561 93 93  
Sweden: Harken Sweden AB +46 8 222200

## DE

## WARNUNG:

**SIE KÖNNTEN TÖDLICHE ODER SCHWERE VERLETZUNGEN ERLEIDEN, WENN SIE VOR DER BENUTZUNG DIESER GERÄTS DIE GEBRAUCHSANWEISUNG NICHT GELESEN UND VERSTANDEN HABEN.**

**FÜR DIE BENUTZUNG DIESER GERÄTS SIND EINE SPEZIELLE AUSBILDUNG UND BESONDERE KENNTHESSE ERFORDERLICH.**

**VOR DEM GEBRAUCH MÜSSEN SIE ALLE ANWEISUNGEN DES HERSTELLERS GRÜNDLICH GELESEN UND VERSTANDEN HABEN.**

**BENUTZEN UND INSPIZIEREN SIE DIESER GERÄT NUR IN ÜBEREINSTIMMUNG MIT DIESEN ANWEISUNGEN.**

**GESUNDHEITSPROBLEME KÖNNEN DIE SICHERHEIT DES GERÄTEBENUTZERS BEI NORMALEM GEBRAUCH UND IN NOTFALLSITUATIONEN BEEINTRÄCHTIGEN.**

**FÜR NOTFÄLLE, DIE WÄHREND DES GEBRAUCHS DIESER PRODUKTS AUFTRETEN KÖNNEN, MUSS EIN RETTUNGSPLAN ERSTELLT WERDEN.**

## ANWENDBEREICH

Diese Abspannplatten wurden als persönliche Schutzausrüstung (PSA) konzipiert, die Stürze aus der Höhe verhindern soll. Sie können beim Klettern, Seilzugang und bei Rettungsaktionen in einer Vielzahl von Anwendungen genutzt werden.

## BEZEICHNUNG

1. Lastbolzen
2. Sicherungsring
3. Abspannplatte

## GEBRAUCHSANWEISUNG

Die Abspannplatte darf ausschließlich innerhalb ihrer Einschränkungen bzw. für die vorgesehenen Zwecke verwendet werden.

Abspannplatten sind so konzipiert, dass ihre maximale Stärke entlang den Hauptachsen erzielt wird. Optimieren Sie die Stärke Ihres Systems, indem Sie die Last an der Hauptachse ausrichten. Die minimale Bruchfestigkeit (MBS) wird durch Tests in der schwächsten Ausrichtung ermittelt.

Die Abspannplatte muss wie alle Komponenten eines Sicherheitssystems zusätzlich gesichert werden.

## VERWENDUNG DIESER GEBRAUCHSANWEISUNG

Diese Gebrauchsanweisung muss nach der Trennung von der Abspannplatte dauerhaft aufbewahrt werden. Eine Kopie davon muss gemeinsam mit der Abspannplatte aufbewahrt werden.

Es wird empfohlen, dass der Benutzer diese Gebrauchsanweisung vor und nach jedem Gebrauch der Abspannplatte zu Rate zieht.

## INSPEKTION/AUSMUSTERUNG

Inspezieren Sie die Abspannplatte mindestens einmal jährlich. Es wird empfohlen, dass der Benutzer diese Abspannplatte vor und nach jedem Gebrauch inspezieren. Vergleichen Sie diese Abspannplatte ggf. mit einem neuen Modell, um ihren Zustand zu beurteilen. Nehmen Sie das Gerät außer Betrieb, wenn es die Inspektion nicht besteht oder Zweifel an seiner Sicherheit oder Gebrauchstauglichkeit bestehen.

Es wird empfohlen, dass der Benutzer dieser Abspannplatte permanente Aufzeichnungen führt, in denen das Datum und die Ergebnisse jeder Inspektion aufgeführt sind. Diese Aufzeichnungen müssen mindestens die Inspektion auf alle der folgenden Bedingungen enthalten:

- Sauber und trocken
- Keine Kratzer, Rillen, scharfen Kanten, Korrosion und Verformungen
- Korrekte Funktionsweise des Lastbolzens
- Korrekte Funktionsweise des Sicherungsringes
- Sicherstellen, dass der Sprengring vorhanden ist und fest in der Rille sitzt
- Gebrauchsanweisung vorhanden

Diese Abspannplatte muss außer Betrieb genommen werden, wenn sie fallen gelassen oder durch Stöße bzw. Hitzeeinwirkung so stark beschädigt wurde, dass sich ihre Oberfläche verändert hat oder dass die Verformung eines Teils sichtbar ist oder wenn Risse, Kratzer oder Rillen zu sehen sind, die nicht nur oberflächlich sind. Die Kosten des Herstellers für die Inspektion und Reparatur einer Abspannplatte, die visuell beschädigt ist oder eventuell durch Stoßbelastung oder anderen Missbrauch beschädigt wurde, übersteigen die Kosten für den Ersatz durch ein neues Modell.

## KENNZEICHNUNGEN

1. Hersteller: Harken Inc.
2. Minimale Bruchfestigkeit  
Wie auf dem Produkt angegeben
3. NFPA-Zertifizierung
4. Benannte Stelle: 2821  
UL International (Netherlands) B.V.  
Westervoortsedijk 60  
6827 AT Arnhem  
Niederlande
5. Sperrzustand
6. Gebrauchsanweisung lesen
7. Chargennummer des Herstellers

## PFLEGE UND WARTUNG

Die Abspannplatte sorgfältig reinigen und trocknen, um alle Schmutz- oder Fremdstoffe und jegliche Feuchtigkeit zu entfernen. Kleinere scharfe Kanten können vor der Reinigung mit einem feinen Scheuertuch geglättet werden. An einem sauberen, trockenen Ort in einer chemisch neutralen Umgebung und vor übermäßiger Hitze oder Wärmequellen, hoher Luftfeuchtigkeit, scharfen Kanten, ätzenden Stoffen oder sonstigen möglichen Schadensursachen geschützt aufbewahren bzw. transportieren. Nicht in nassem Zustand lagern.

Ohne die vorherige schriftliche Zustimmung des Herstellers dürfen an der Abspannplatte keine Änderungen oder Ergänzungen vorgenommen werden. Jegliche Reparatur dieser Abspannplatte darf nur in Übereinstimmung mit den Verfahren des Herstellers durchgeführt werden.

## LEBENSDAUER

Die Lebensdauer von Abspannplatten hängt weitgehend von der Art der Verwendung und der Umgebung, in der sie verwendet werden, ab. Bei mäßiger Beanspruchung mit begrenzter Einwirkung von Feuchtigkeit, Salzwasser, ätzenden Stoffen, übermäßigen Lasten, Stoßbelastungen und übermäßigem Verschleiß können Abspannplatten viele Jahre halten. Allerdings kann die Lebensdauer dieser Abspannplatte durch viele Ereignisse, wie z. B. eine starke dynamische Belastung, Herunterfallen oder andere Ereignisse, die physische Schäden verursachen, drastisch verkürzt werden.

## WEITERE INFORMATIONEN

Weitere Informationen über Zusatzgeräte sind in folgenden Veröffentlichungen zu finden:

- NFPA 1858 UND 1983, aufgenommen in die Ausgabe 2022 der NFPA 2500
- NFPA 1500

Die EU-Konformitätserklärung ist auf der Website [www.harken.com/safetyandrescue/](http://www.harken.com/safetyandrescue/) verfügbar.

## GARANTIE

Harken gewährt für dieses Produkt eine einjährige Garantie gegen Material- und Herstellungsfehler. Die Garantie erstreckt sich nicht auf normale Abnutzung, Oxidation, Modifikation oder Veränderung, unsachgemäßen Gebrauch oder mangelhafte Lagerung, mangelhafte Wartung, Unfallschäden, Fahrlässigkeit oder eine Verwendung, für die das Produkt nicht konzipiert wurde. Wenn Sie Unterstützung benötigen, rufen Sie bitte Harken Safety & Rescue oder Ihren regionalen Lieferanten während der Geschäftszeiten an:

Regionaler Vertrieb und Produktbereitstellung:

USA: Harken USA Unternehmenszentrale +1 262 691 3320  
Italien: Harken Italy S.p.A. +39 (0)31 3523511  
Vereinigtes Königreich: Harken UK Ltd. +44 (0)1590 689122  
Harken Safety & Rescue - Vertriebshändler im Firmenbesitz:  
Australien: Harken Australia Pty. Ltd. +61 2 8978 8666  
Frankreich: Harken France +33 5 46 44 51 20  
Neuseeland: Harken New Zealand Ltd. +64 9 303 3744  
Polen: Harken Polska Sp. z o.o. +48 22 561 93 93  
Schweden: Harken Sweden AB +46 8 222200

## ES

## ADVERTENCIA:

**PUEDE FALLECER O SUFRIR LESIONES GRAVES SI NO LEE Y ENTIENDE LAS INSTRUCCIONES DE SU ANTES DE UTILIZAR ESTE EQUIPO.**

**SE REQUIERE FORMACIÓN Y CONOCIMIENTOS ESPECIALES PARA UTILIZAR ESTE EQUIPO.**

**DEBE LEER DETENIDAMENTE Y COMPRENDER TODAS LAS INSTRUCCIONES DEL FABRICANTE ANTES DE SU USO.**

**UTILICE E INSPECCIONE ESTE EQUIPO ÚNICAMENTE SEGÚN ESTAS INSTRUCCIONES.**

**LAS AFECIONES MÉDICAS PUEDEN AFECTAR A LA SEGURIDAD DEL USUARIO DEL EQUIPO EN SU USO NORMAL Y EN CASO DE EMERGENCIA.**

**DEBE EXISTIR UN PLAN DE RESCATE PARA HACER FRENTE A CUALQUIER EMERGENCIA QUE PUDIERA SURGIR DURANTE EL USO DE ESTE PRODUCTO.**

## CAMPO DE APLICACIÓN

Estas Placas de aparejamiento se han diseñado como protección individual (EPI) destinado a evitar caídas desde las alturas y pueden utilizarse en una variedad de aplicaciones en las disciplinas de escalada, acceso por cuerdas y rescate.

## NOMENCLATURA

1. Pasador de carga
2. Anillo de bloqueo
3. Placa de aparejamiento

## INSTRUCCIONES DE USO

La placa de aparejamiento no se puede utilizar fuera de los límites ni para fines que no sean aquellos para los cuales está destinada.

Las placas de aparejamiento se han diseñado para ofrecer la máxima resistencia a lo largo de sus ejes principales. Maximice la resistencia de su sistema orientando la carga a lo largo del eje principal. La resistencia mínima a la rotura (MBS) se ha determinado realizando pruebas en la orientación más débil. Como ocurre con cualquier sistema de seguridad personal, la placa de aparejamiento debe estar respaldada.

## CÓMO USAR ESTA HOJA DE INSTRUCCIONES DE USO

Esta hoja de instrucciones de uso debe conservarse de manera permanente después de separarla de la placa de aparejamiento, y debe guardarse una copia de esta hoja con la placa de aparejamiento.

Se recomienda que el usuario consulte esta hoja de instrucciones de uso antes y después de utilizar la placa de aparejamiento.

### INSPECCIÓN/PUESTA FUERA DE SERVICIO

Inspeccione esta placa de aparejamiento al menos una vez al año. Se recomienda que el usuario inspeccione esta placa de aparejamiento antes y después de cada uso. Compare esta placa de aparejamiento con un modelo nuevo si fuera necesario para comprobar su estado. No la utilice si no pasa la inspección o si hay alguna duda sobre la seguridad y capacidad de funcionamiento.

Se recomienda que el usuario que haga uso de esta placa de aparejamiento mantenga un registro permanente de la fecha y los resultados de cada inspección. En el registro debe figurar, como mínimo, el resultado de la inspección de todo lo siguiente:

- La placa de aparejamiento está limpia y seca
- Ausencia de arañazos, hendiduras, bordes afilados, corrosión y deformación
- El pasador de carga funciona correctamente
- El anillo de bloqueo funciona correctamente
- Asegúrese de que el anillo de retención está presente y firmemente asentado en la ranura
- Existencia de la hoja de información del usuario

Esta placa de aparejamiento debe dejar de utilizarse si se ha caído o ha sufrido un impacto de carga, si se ha expuesto a suficiente calor como para alterar su apariencia superficial, si hay alguna deformación visible de alguna pieza, si hay alguna grieta visible, si tiene arañazos o hendiduras de naturaleza más que superficial. El coste que supone para el fabricante inspeccionar y reparar una placa de aparejamiento que esté dañada visualmente, o que pudiera estar dañada por un impacto de carga o otro uso incorrecto, superará el coste de su sustitución por un modelo nuevo.

### MARCADO

- Fabricante: Harken Inc.
- Resistencia mínima a la rotura Según se indica en el producto
- Certificación NFPA
- Organismo notificado: 2821 UL International (Países Bajos) B.V. Westervoortsedijk 60 6827 AT Arnhem Países Bajos
- Estado de bloqueo
- Lea las instrucciones de uso
- Número de lote del fabricante

### CUIDADO Y MANTENIMIENTO

Limpie y seque con cuidado esta placa de aparejamiento para retirar toda la suciedad, los materiales extraños y la humedad. Los bordes afilados menores pueden ser suavizados con una tela abrasiva antes de hacer la limpieza. Guarde y transporte la placa de aparejamiento en un lugar fresco, seco y oscuro, en un entorno químicamente neutro, alejada del calor excesivo o fuentes de calor, humedad elevada, bordes afilados, materiales corrosivos u otras posibles causas de daños. No la guarde mojada.

No altere ni añada nada a la placa de aparejamiento sin el consentimiento previo por escrito del fabricante. Las reparaciones de la placa de aparejamiento deben realizarse de conformidad con los procedimientos del fabricante.

### VIDA ÚTIL

La vida útil de las placas de aparejamiento depende en gran medida del tipo de uso y el entorno en el que se utilicen. Las placas de aparejamiento pueden durar muchos años si el uso es moderado y existe una exposición limitada a la humedad, al agua salada, a los agentes corrosivos, a la carga excesiva, a los golpes y al desgaste. Sin embargo, muchas situaciones como soportar grandes cargas dinámicas, caídas u otras situaciones que puedan causar daños físicos, pueden reducir mucho la vida útil de esta placa de aparejamiento.

### INFORMACIÓN ADICIONAL

Puede obtener información adicional sobre este equipo auxiliar en las siguientes publicaciones:

- NFPA 1858 Y NFPA 1983, *incorporadas en la edición 2022 de NFPA 2500*
- NFPA 1500

La Declaración de conformidad puede encontrarse en www.harken.com/safetyandrescue/.

### GARANTÍA

Harken ofrece una garantía de un año contra cualquier defecto en los materiales o de fabricación. La garantía no cubre este producto por desgaste normal, oxidación, modificación o alteración, uso o almacenamiento incorrecto, mal mantenimiento, daños accidentales, negligencia o cualquier uso para el que el producto no haya sido diseñado.

Si necesita asistencia, llame a Harken Safety & Rescue o a su proveedor regional durante los horarios de atención:

#### Ventas y operaciones regionales:

EE. UU.: Sede corporativa de Harken USA +1 262 691 3320
Italia: Harken Italy S.p.A +39 (0)31 3523511
Reino Unido: Harken UK Ltd. +44 (0)1590 689122

**Harken Safety & Rescue - Distribuidores de propiedad:**
Australia: Harken Australia Pty. Ltd. +61 2 8978 8666
Francia: Harken France +33 5 46 44 51 20
Nueva Zelanda: Harken New Zealand Ltd. +64 9 303 3744
Polonia: Harken Polska Sp. z o.o. +48 22 561 93 93
Suecia: Harken Sweden AB +46 8 222200

## FR AVERTISSEMENT :

## VOUS POURRIEZ ÊTRE TUÉ(E) OU SÉRIEUSEMENT BLESSÉ(E) SI VOUS NE LISEZ ET NE COMPRENEZ PAS LES INSTRUCTIONS D'UTILISATION AVANT D'UTILISER CET ÉQUIPEMENT.

## UNE FORMATION ET DES CONNAISSANCES SPÉCIALES SONT REQUISES POUR UTILISER CET ÉQUIPEMENT.

## VOUS DEVEZ LIRE MINUTIEUSEMENT ET COMPRENDRE TOUTES LES INSTRUCTIONS DU FABRICANT AVANT UTILISATION.

## UTILISEZ ET INSPECTEZ CET ÉQUIPEMENT UNIQUEMENT EN RESPECTANT CES INSTRUCTIONS.

## DES AFFECTIONS MÉDICALES PEUVENT AVOIR UN IMPACT SUR LA SÉCURITÉ DE L'UTILISATEUR DE L'ÉQUIPEMENT DANS LE CADRE D'UNE UTILISATION NORMALE OU EN SITUATION D'URGENCE.

## UN PLAN DE SECOURS DOIT ÊTRE EN PLACE POUR PRENDRE EN COMPTE TOUTES LES SITUATIONS D'URGENCE QUI POURRAIENT SE PRODUIRE LORS DE L'UTILISATION DE CE PRODUIT.

### CHAMP D'APPLICATION

Ces plaques de gréement ont été conçues comme équipement de protection individuelle (EPI) en tant que protections anti-chute ; elles peuvent être utilisées pour différentes applications d'escalade, d'accès par corde et de sauvetage sur cordes.

### NOMENCLATURE

- Douille de charge
- Anneau de verrouillage
- Plaque de gréement

### INSTRUCTIONS D'UTILISATION

Cette plaque de gréement ne doit pas être utilisée en dehors de ses limites ou pour des fins autres que celles pour lesquelles elle est prévue.

Les plaques de gréement sont conçues pour une résistance maximum le long de ses axes principaux. Maximisez la résistance de votre système en orientant la charge parallèlement à l'axe principal. La résistance minimale à la rupture (MBS) est définie en fonction d'un test dans l'orientation la plus faible.

Comme pour tout autre composant d'un système de sécurité

des personnes, une plaque de gréement de rechange doit être disponible.

### UTILISATION DE CETTE FICHE D'INSTRUCTIONS D'UTILISATION

Cette fiche d'instructions d'utilisation doit être conservée dans une archive permanente avant qu'elle ne soit séparée de la plaque de gréement, et une copie doit être conservée avec la plaque de gréement. Nous conseillons à l'utilisateur de se référer à cette feuille d'instructions d'utilisation avant et après chaque utilisation de la plaque de gréement.

### INSPECTION/RETRAIT DU SERVICE

Inspectez cette plaque de gréement au minimum une fois par an. Il est recommandé que l'utilisateur inspecte cette plaque de gréement avant et après chaque utilisation. Comparez cette plaque de gréement avec un nouveau modèle si nécessaire pour déterminer son état. Retirez-la du service si elle ne passe pas l'inspection ou s'il y a le moindre doute sur sa sécurité ou son fonctionnement.

Nous conseillons à l'utilisateur de cette plaque de gréement de garder une archive permanente indiquant la date et les résultats de chaque inspection d'usage. Une telle archive doit montrer, au minimum, l'inspection pour toutes les conditions suivantes :

- Propre et sèche
- Absence d'égratignure, de rainure, de rebord coupant, de corrosion et de déformation
- Fonctionnement correct de la douille de charge
- Fonctionnement correct de la douille de charge
- Fonctionnement correct de l'anneau de verrouillage
- Fiche d'informations de l'utilisateur présente

Cette plaque de gréement doit être retirée du service si elle a subi une chute, un impact ou si elle a été exposée à une chaleur suffisante pour altérer son apparence en surface, ou si la déformation d'une pièce est apparente, ou si des craquelures sont apparentes, ou si elle présente des égratignures ou rainures de nature plus que superficielle. Pour le fabricant, le coût de l'inspection et de la réparation d'une plaque de gréement visuellement endommagée, ou ayant pu être endommagée par la charge d'impact ou d'autre abus, dépassera le coût de son remplacement par un nouveau modèle.

### MARQUAGES

- Fabricant : Harken Inc.
- Résistance minimale à la rupture Comme noté sur le produit
- Certification NFPA
- Organisme notifié : 2821 UL International (Pays-Bas) B.V. Westervoortsedijk 60 6827 AT Arnhem Pays-Bas
- État de verrouillage
- Lire les instructions d'utilisation
- Numéro de lot fabricant

### ENTRETIEN ET MAINTENANCE

Nettoyez et séchez soigneusement cette plaque de gréement afin de retirer toutes les saletés, les matières étrangères et l'humidité. Les petites arêtes vives peuvent être lissées avec un tissu abrasif fin avant le nettoyage. Stocker ou transporter dans un endroit propre, sec et sombre, dans un environnement chimiquement neutre, à l'abri de toute chaleur excessive ou de sources de chaleur, d'un niveau d'humidité élevé, à l'écart d'objets tranchants, de matières corrosives ou d'autres causes de dégâts potentielles. Ne pas stocker si la plaque est mouillée. N'apportez pas d'altérations ou d'ajouts à la plaque de gréement sans l'accord écrit préalable du fabricant. Les réparations de cette plaque de gréement doivent être effectuées conformément aux procédures du fabricant.

### DURÉE DE VIE

La durée de vie des plaques de gréement dépend largement du type d'utilisation et de l'environnement dans lequel elles sont utilisées. Sous l'utilisation modérée, avec exposition limitée à la moisissure, l'eau salée, les agents corrosifs, les charges excessives, les charges par d-coups et l'usure excessive, les plaques de gréement peuvent durer pendant de nombreuses années. Toutefois, de nombreux événements comme la prise en charge d'une charge dynamique importante, le largage, ou d'autres événements causant des dégâts physiques, peuvent grandement réduire la durée de vie de cette plaque de gréement.

### INFORMATIONS SUPPLÉMENTAIRES

Des informations supplémentaires à propos de l'équipement auxiliaire peuvent être consultées dans les publications suivantes :

- NFPA 1858 ET NFPA 1983, *incorporées dans l'édition 2022 de la NFPA 2500*
- NFPA 1500

La déclaration de conformité est disponible sur le site www.harken.com/safetyandrescue/.

### GARANTIE

Harken garantit ce produit pendant un an contre tout défaut de matériau ou de fabrication. La garantie ne couvre pas ce produit de l'usure et des fissures normales, de l'oxydation, des modifications ou des altérations, de l'utilisation ou du stockage inapproprié(e), d'un mauvais entretien, des dégâts accidentels, de la négligence ou de toute autre utilisation pour laquelle le produit n'est pas conçu.

Si vous avez besoin d'aide, veuillez appeler Harken Safety & Rescue ou votre fournisseur régional pendant les heures d'ouverture :

**Services régionaux des ventes et des opérations :**
États-Unis : Direction générale Harken USA +1 262 691 3320
Italie : Harken Italie S.p.A. +39 (0)31 3523511
Royaume-Uni : Harken UK Ltd. +44 (0)1590 689122
**Harken Safety & Rescue- Distributeurs de la société :**
Australie : Harken Australia Pty. Ltd. +61 2 8978 8666
France : Harken France +33 5 46 44 51 20
Nouvelle-Zélande : Harken New Zealand Ltd. +64 9 303 3744
Pologne : Harken Polska Sp. z o.o. +48 22 561 93 93
Suède : Harken Sweden AB +46 8 222200

## IT AVVERTENZA:

## SE NON SI LEGGONO E NON SI COMPRENDONO LE ISTRUZIONI PER L'UTENTE PRIMA DI UTILIZZARE QUESTA ATTREZZATURA, ESISTE IL RISCHIO DI SUBIRE LESIONI ANCHE FATALI.

## PER UTILIZZARE QUESTA ATTREZZATURA SONO NECESSARIE UNA FORMAZIONE E UNA CONOSCENZA SPECIFICHE.

## LEGGERE ATTENTAMENTE E COMPRENDERE TUTTE LE ISTRUZIONI DEL PRODUTTORE PRIMA DELL'USO.

## USARE E ISPEZIONARE QUESTA ATTREZZATURA SOLO IN CONFORMITÀ CON QUESTE ISTRUZIONI.

## LE CONDIZIONI MEDICHE POSSONO INFLUIRE SULLA SICUREZZA DELL'UTENTE DELL'APPARECCHIATURA DURANTE L'USO NORMALE E IN CASO DI EMERGENZA.

## È NECESSARIO PREDISPORRE UN PIANO DI SALVATAGGIO PER FAR FRONTE A EVENTUALI EMERGENZE CHE POTREBBERO VERIFICARSI DURANTE L'USO DI QUESTO PRODOTTO.

### CAMPI DI APPLICAZIONE

Questa piastra di rigging è stata progettata come dispositivi di protezione individuale (DPI) per prevenire le cadute dall'alto e può essere utilizzata in diverse applicazioni nelle discipline dell'arrampicata, dell'accesso su corda e del soccorso.

### NOMENCLATURA

- Perno di carico
- Anello di bloccaggio
- Piastra di rigging

### ISTRUZIONI PER L'USO

La piastra di rigging non deve essere utilizzata al di fuori dei suoi limiti o per scopi diversi da quelli per cui è stata concepita.

La piastra di rigging sono progettate per garantire la massima resistenza lungo i loro assi principali. Massimizzate la resistenza del sistema orientando il carico lungo l'asse maggiore. Il carico di rottura minimo (MBS) è determinato dalle prove nell'orientamento più debole.

La piastra di rigging, come tutti i componenti di un sistema di

sicurezza, deve essere utilizzata con un back up.

### UTILIZZO DEL PRESENTE FOGLIO DI

### ISTRUZIONI PER L'UTENTE

Questo foglio di istruzioni per l'utente deve essere conservato in un registro permanente dopo che è stato separato dalla piastra di rigging e una sua copia deve essere conservata con essa.

Si suggerisce all'utente di fare riferimento a questo foglio di istruzioni per l'utente prima e dopo ogni utilizzo della piastra.

### ISPEZIONE/RIITORO DAL SERVIZIO

Ispezionare la piastra di rigging almeno una volta all'anno. Si consiglia all'utente di ispezionare questa piastra prima e dopo ogni uso. Confrontare la piastra di rigging con un nuovo modello, se necessario, per determinarne le condizioni. Ritirarla dal servizio se non supera l'ispezione o sussistono dubbi sulla sua sicurezza o funzionalità.

Si suggerisce che l'utente di questa piastra tenga un registro permanente che elenchi la data e i risultati di ogni ispezione d'uso. Tale registro dovrebbe come minimo indicare gli esiti dell'ispezione per ciascuna delle seguenti condizioni:

- Pulizia e asciugatura
- Ausenza di graffi, scanalature, spigoli vivi, corrosione e distorsione.
- Azione corretta del perno di carico
- Azione corretta dell'anello di bloccaggio
- Assicurarsi che l'anello elastico sia presente e saldamente inserito nella scanalatura
- Presenza del foglio informativo dell'utente

Questa piastra di rigging deve essere ritirata dal servizio nel caso in cui si siano verificate le seguenti situazioni: 1) è stata fatta cadere o è stata urtata; 2) è stata esposta a calore sufficiente ad alterarne l'aspetto superficiale (o se è evidente la deformazione di qualsiasi sua parte); 3) sono evidenti crepe o se presenta graffi o incavi di natura più che superficiale. Il costo per il produttore per l'ispezione e la riparazione di una piastra di rigging che appare danneggiata alla vista o che potrebbe essere stata danneggiata da carichi d'urto o altri cattivi utilizzi, supererà il costo della sua sostituzione con un nuovo modello.

### CONTRASSEGNI

- Produttore: Harken Inc.
- Carico di rottura minimo come indicato sul prodotto
- Certificazione NFPA
- Ente notificato: 2821 UL International (Netherlands) B.V. Westervoortsedijk 60 6827 AT Arnhem Netherlands
- Stato di blocco
- Leggere le istruzioni per l'uso
- Numero di lotto del produttore

### CURA E MANUTENZIONE

Pulire e asciugare con cura la piastra di rigging per rimuovere ogni traccia di sporco o materiale estraneo e l'umidità. Gli spigoli vivi di piccole dimensioni possono essere levigati con un panno abrasivo fine prima della pulizia. Conservare o trasportare in un luogo fresco, asciutto e buio, in un ambiente chimicamente neutro, lontano da calore eccessivo o fonti di calore, umidità elevata, spigoli vivi, sostanze corrosive o altre possibili cause di danni. Non conservare il prodotto bagnato.

Non apportare modifiche o aggiunte alla piastra di rigging senza il previo consenso scritto del produttore. La riparazione di questa piastra deve essere effettuata in conformità alle procedure del produttore.

### VITA UTILE

La durata delle piastre di rigging dipende in gran parte dal tipo di utilizzo e dall'ambiente in cui vengono utilizzate. Se l'utilizzo è moderato, con esposizione limitata a umidità, acqua salata, agenti corrosivi, carichi eccessivi, carichi d'urto e usura eccessiva, le piastre possono durare molti anni. Tuttavia, molte condizioni come l'applicazione di un grande carico dinamico, la caduta o altri eventi che causano danni fisici, possono ridurre drasticamente la durata di questa piastra.

### INFORMAZIONI AGGIUNTE

Ulteriori informazioni sulle apparecchiature ausiliarie sono disponibili nelle seguenti pubblicazioni:

- NFPA 1858 E NFPA 1983, *incorporati nell'edizione 2022 della NFPA 2500*
- NFPA 1500

La dichiarazione di conformità è disponibile all'indirizzo www.harken.com/safetyandrescue/.

### GARANZIA

Harken garantisce questo prodotto per un anno contro qualsiasi difetto di materiale o di fabbricazione. La garanzia non copre il prodotto da normale usura, ossidazione, modifiche o alterazioni, uso improprio o errata conservazione, cattiva manutenzione, danni accidentali, negligenza o qualunque uso per cui il prodotto non è previsto.

Per ricevere assistenza, chiamare Harken Safety & Rescue o il proprio fornitore di zona durante l'orario di lavoro:

**Settore Commerciale e Operativo (in base all'ubicazione):**
USA: Sede centrale di Harken USA +1 262 691 3320
Italia: Harken Italia S.p.A. +39 (0)31 3523511
Regno Unito: Harken UK Ltd. +44 (0)1590 689122

**Harken Safety & Rescue - Distributori di proprietà:**
Australia: Harken Australia Pty. Ltd. +61 2 8978 8666
Francia: Harken France +33 5 46 44 51 20
Nuova Zelanda: Harken New Zealand Ltd. +64 9 303 3744
Polonia: Harken Polska Sp. z o.o. +48 22 561 93 93
Svezia: Harken Sweden AB +46 8 222200

## PL OSTRZEŻENIE:

## NIEZAPOZNANIE SIĘ Z TREŚCIĄ INSTRUKCJI UŻYTKOWNIKA LUB BRAK ZROZUMIENIA JEJ TREŚCI MOŻE SKUTKOWAĆ ŚMIERCIĄ LUB POWAŻNYMI OBRAŻENIAMI.

## DO KORZYSTANIA Z TEGO URZĄDZENIA WYMAGANE JEST SPECJALNE PRZESzkOLENIE I WIEDZA.

## PRZED UŻYCIEM NALEŻY DOKŁADNIE PRZECZYTAĆ I ZROZUMIEĆ WSZYSTKIE INSTRUKCJE PRODUCENTA.

## URZĄDZENIE NALEŻY UŻYWAĆ I PRZEGLĄDAĆ WYŁĄCZNIE ZGODNIE Z NINIEJSZYMI INSTRUKCJAMI.

## STAN ZDROWIA MOŻE MIEĆ WPŁYW NA BEZPIECZEŃSTWO UŻYTKOWNIKA SPRZĘTU PODCZAS NORMALNEGO I AWARYJNEGO UŻYTKOWANIA.

## NALEŻY WDRÓŻYĆ PLAN RATUNKOWY NA WYPADEK SYTUACJI AWARYJNYCH, KTÓRE MOGĄ WYSTĄPIĆ PODCZAS KORZYSTANIA Z TEGO PRODUKTU.

### ZAKRES ZASTOSOWANIA

Produkt Rigging Plates został zaprojektowany jako środek ochrony indywidualnej przeznaczony do zapobiegania upadkom z wysokości i może być używany w różnych sytuacjach we wspinaczce, alpinizmie przemysłowym i ratownictwie.

### NOMENKLATURA

- Zawleczka
- Pierścień blokujący
- Płyta mocująca

### INSTRUKCJE UŻYTKOWANIA

Płyta montażowa nie powinna być używana poza zakresem jej ograniczeń lub do celów innych niż te, do których jest przeznaczona.

Płyty mocujące zostały zaprojektowane z myślą o maksymalnej wytrzymałości wzdłuż ich głównych osi. Zmaksymalizuj wytrzymałość systemu, ustawiając obciążenie wzdłuż głównej osi. Minimalna wytrzymałość na zerwanie (MBS) jest określana przez testowanie w najniższej orientacji.

Płyta mocująca, podobnie jak wszystkie elementy systemu bezpieczeństwa życia, powinna być zabezpieczona.

## KORZYSTANIE Z NINIEJSZEJ INSTRUKCJI OBSŁUGI

Niniejsza instrukcja użytkownika powinna być przechowywana w jednym miejscu po oddzieleniu jej od płyty mocującej, a jej kopia powinna być przechowywana wraz z płytą.

Zaleca się, aby użytkownik zapoznał się z niniejszą instrukcją obsługi przed i po każdym użyciu płyty mocującej.

### PRZEGLĄD/WYCOFANIE Z EKSPLOATACJI

Przegląd płyty olinowania należy przeprowadzać co najmniej raz w roku. Zaleca się, aby użytkownik sprawdził płytę przed i po każdym użyciu. W razie potrzeby należy porównać płytę mocującą z nowym modelem, aby określić jej stan. Jeśli płyta nie przejdzie pomyślnie kontroli lub istnieją jakiegokolwiek wątpliwości co do jej bezpieczeństwa lub użyteczności, należy wycofać ją z eksploatacji.

Zaleca się, aby użytkownik płyty prowadził stały rejestr z zanotowaną datą i wynikiem każdej kontroli użytkownika. Taki zapis powinien zawierać co najmniej kontrolę wszystkich poniższych warunków:

- Czystość i suchość
- Brak zadrapań, wyżyłobień, ostrych krawędzi, korozji i zniekształceń
- Prawidłowe działanie zawleczki
- Prawidłowe działanie pierścienia blokującego
- Upewnij się, że pierścień osadczy jest obecny i mocno osadzony w rowku
- Dołączony arkusz informacyjny użytkownika

Niniejsza płyta mocująca powinna zostać wycofana z użytku, jeśli została upuszczona, obciążona udarowo lub wystawiona na działanie ciepła w stopniu wystarczającym do zmiany wyglądu jej powierzchni, lub jeśli widoczne jest zniekształcenie jakiegokolwiek części, lub jeśli widoczne są jakiegokolwiek pęknięcia, lub jeśli posiada zadrapania lub wyżyłobienia o charakterze większym niż powierzchniowy. Koszt inspekcji i naprawy przez producenta płyty mocującej, która jest wizualnie uszkodzona lub która mogła zostać uszkodzona w wyniku uderzenia lub innego nadużycia, przekroczy koszt jej wymiany na nowy model.

### OZNACZENIA

- Producent: Harken Inc.
- Minimalna siła zrywająca Zgodnie z informacją na produkcie
- Certyfikat NFPA
- Jednostka notyfikowana: 2821 UL International (Holandia) B.V. Westervoortsedijk 60 6827 AT Arnhem Niderlandy
- Status blokady
- Przeczytaj instrukcję obsługi
- Numer partii producenta

### PIELĘGNACJA I KONSERWACJA

Ostrożnie wyczyść i osusz płytę mocującą, aby usunąć wszelkie zabrudzenia, ciąta obce i wilgoć. Drobne ostre krawędzie można przed czyszczeniem wygładzić delikatną ściereczką. Przechowywać lub transportować w chłodnym, suchym, ciemnym miejscu w chemicznie neutralnym środowisku, z dala od nadmiernego ciepła lub źródła ciepła, wysokiej wilgotności, ostrych krawędzi, substancji żrących lub innych możliwych przyczyn uszkodzeń. Nie przechowywać w nadmiernej wilgotności.

Nie wprowadzać żadnych zmian ani dodatków do płyty mocującej bez uprzedniej pisemnej zgody producenta. Naprawa płyty mocującej powinna być przeprowadzana zgodnie z procedurami producenta.

### OKRES UŻYTKOWANIA

Okres użytkowania płyt mocujących zależy w dużej mierze od rodzaju użytkowania i środowiska, w którym są używane. W przypadku umiarkowanego użytkowania, przy ograniczonej ekspozycji na wilgoć, stoną wodę, czynniki korrozyjne, nadmierne obciążenia, obciążenia udarowe i nadmierne zużycie, płyty mocujące mogą wytrzymać wiele lat. Jednak wiele zdarzeń, takich jak przyjęcie dużego obciążenia dynamicznego, mocującej lub inne zdarzenia, które powodują uszkodzenia fizyczne, może znacznie skrócić żywotność tej płyty mocującej.

### DODATKOWE INFORMACJE

Dodatkowe informacje dotyczące sprzętu pomocniczego można znaleźć w następujących publikacjach:

- NFPA 1858 I NFPA Z 1983 R., *włączone do wydania NFPA 2500 z 2022 r.*
- NFPA 1500

Deklaracja zgodności jest dostępna na stronie www.harken.com/safetyandrescue/.

### GWARANCJA

Firma Harken udziela na ten produkt trzyletniej gwarancji na defekty materiałowe lub produkcyjne. Gwarancja taka nie obejmuje normalnego zużycia produktu, utleniania, modyfikacji lub zmian, nieprawidłowego użytkowania lub przechowywania, nieprawidłowej konserwacji, przypadkowego uszkodzenia, zaniebdania lub użytkowania produktu w sposób niezgodny z jego przeznaczeniem.

Jeśli potrzebujesz pomocy, zadzwoń do Harken Safety & Rescue lub regionalnego dostawcy w godzinach pracy:

**Sprzedaż regionalna i operacje:**
USA: Siedziba główna Harken USA +1 262 691 3320
Włochy: Harken Italy S.p.A. +39 (0)31 3523511
WIELKA BRYTANIA: Harken UK Ltd +44 (0)1590 689122

**Harken Safety & Rescue- Właśni dystrybutorzy:**
Australia: Harken Australia Pty. Ltd. +61 2 8978 8666
Francia: Harken France +33 5 46 44 51 20
Nowa Zelandia: Harken New Zealand Ltd. +64 9 303 3744
Polska: Harken Polska Sp. z o.o. +48 22 561 93 93
Szwecja: Harken Sweden AB +46 8 222200

## NL WAARSCHUWING: